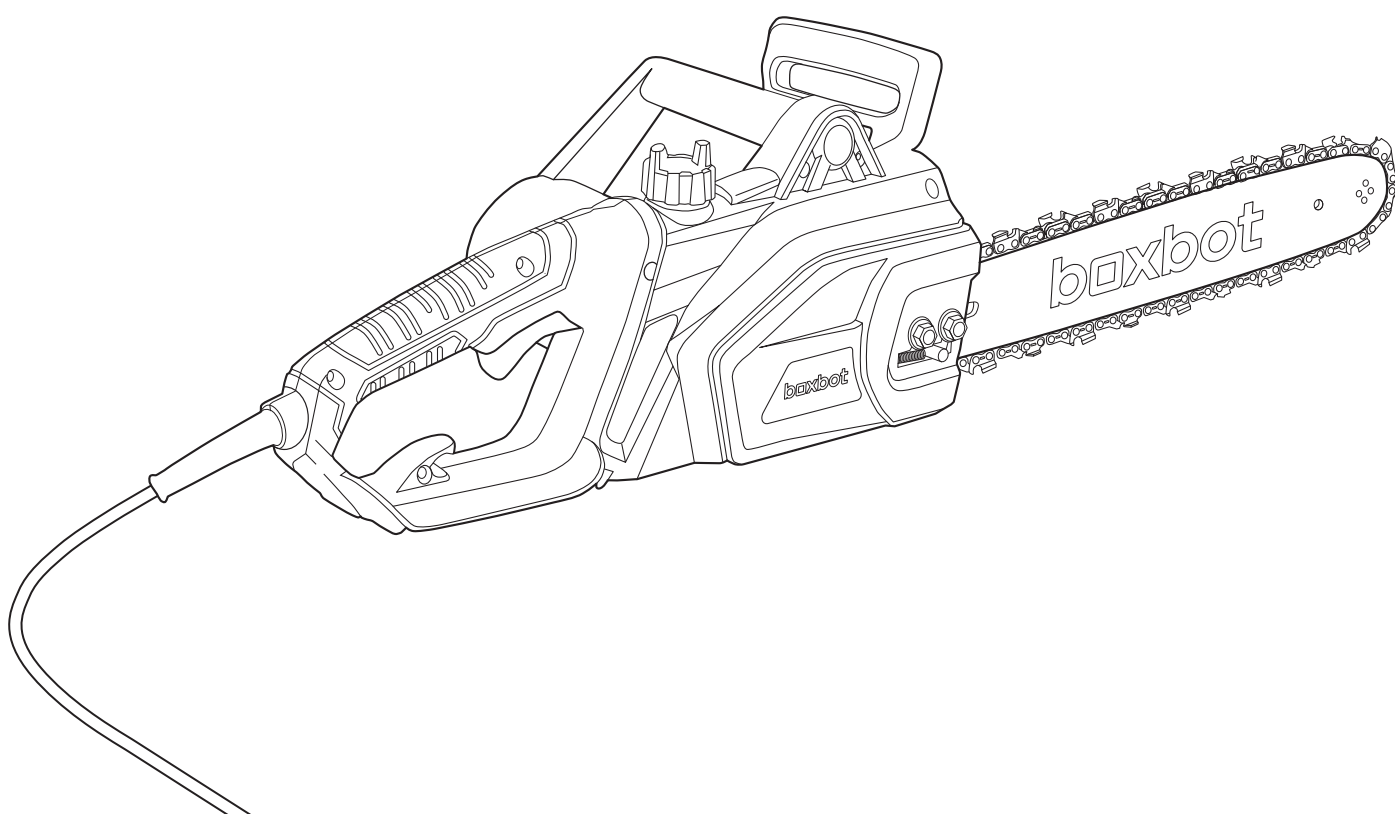


Электрическая цепная пила ECS-1800

инструкция по
эксплуатации



baxbot

Спасибо, что выбрали Vohbot.

Прочитайте данное руководство перед эксплуатацией устройства и сохраните его для дальнейшего использования.

Содержание

I. УСТРОЙСТВО ЭЛЕКТРОПИЛЫ И НАЧАЛО РАБОТЫ С НЕЙ	4
Общая информация о пиле	4
Устройство	5
Знаки и символы на корпусе электропилы	6
Сборка и регулировка электропилы	6
Технические характеристики пилы	8
II. ПРАВИЛА БЕЗОПАСНОСТИ ПРИ РАБОТЕ С ЭЛЕКТРОПИЛОЙ	9
Рабочее место	9
Электробезопасность	9
Личная безопасность	10
Правила работы с электропилой	10
Хранение и ремонт электропилы	10
Техника безопасности при работе с электропилой	11
Способы избежать отброса шины пилы	12
Техника безопасности при пилении	13
Возможные неисправности	14
Гарантии изготовителя, срок службы и хранения	15
Утилизация	15

Благодарим вас за покупку цепной электропилы Voxbot!

У вас в руках надёжный инструмент, при помощи которого можно распилить древесину и подрезать ветви деревьев и кустов.

Эта инструкция состоит из двух главных частей. В первой части мы расскажем об устройстве пилы и о том, как начать с ней работать, а во второй уделим внимание технике безопасности.

Пожалуйста, прочитайте, запомните и сохраните эти указания — они нужны для того, чтобы работа с пилой была лёгкой и эффективной.

I. УСТРОЙСТВО ЭЛЕКТРОПИЛЫ И НАЧАЛО РАБОТЫ С НЕЙ

Общая информация о пиле

Эта электропила предназначена для следующих операций:

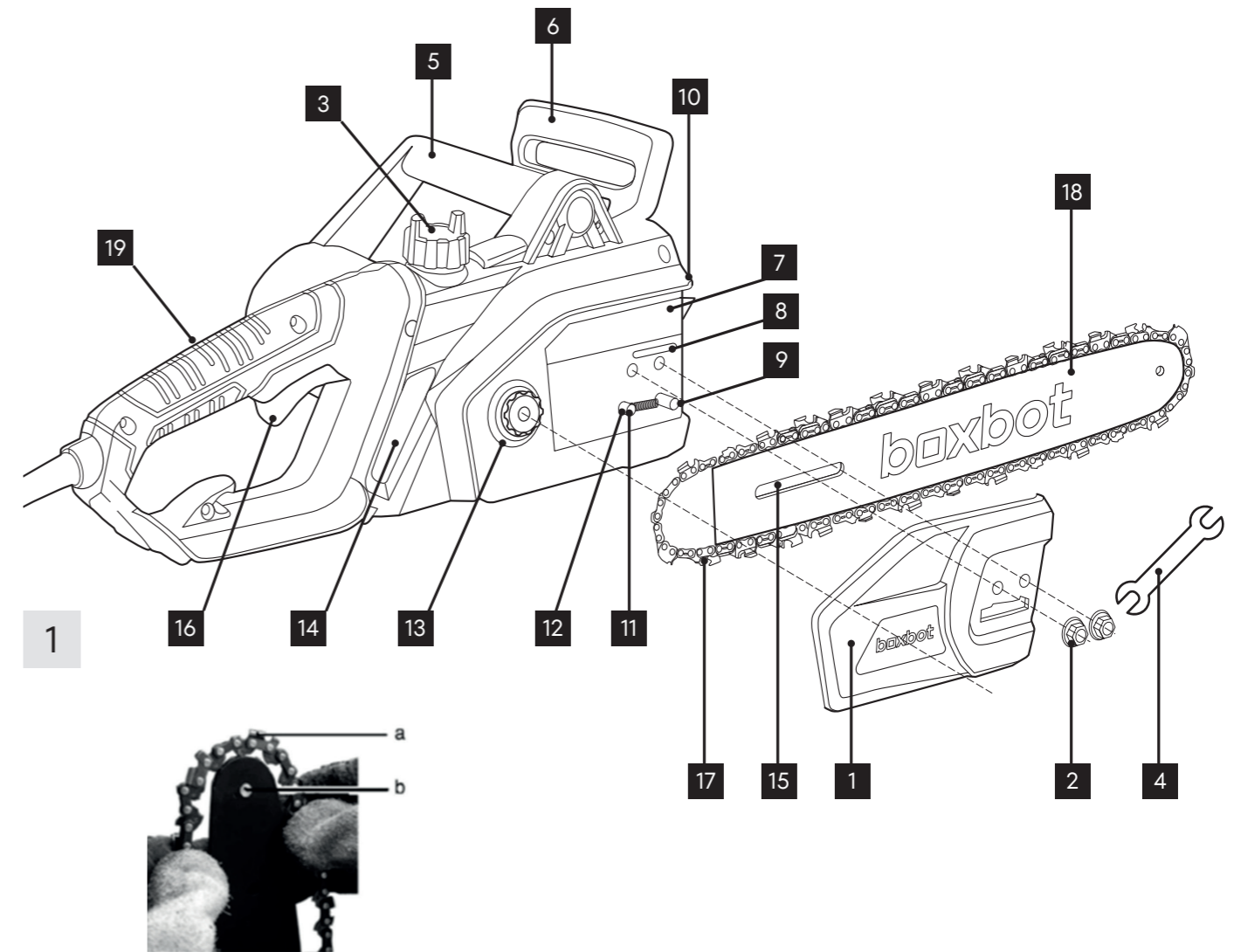
- работа с древесиной: распиливание брёвен, пиломатериалов и т. д.;
- подрезание ветвей деревьев и кустов;
- распиливание лежащих деревьев.

Основное назначение пилы — черновая распиловка без чёткого среза.

Если использовать инструмент в каких-либо других целях — это может привести к травмам и поломке пилы. Нельзя распиливать никакие материалы, кроме древесины. Неисправности, которые возникнут в этом случае, не подлежат гарантийному ремонту.

Устройство

Основные элементы и части электропилы показаны на рисунке 1:



- | | |
|---------------------------|---|
| (a) Нож режущей цепи; | 10 Зубчатый упор; |
| (b) Ось зубчатого колеса; | 11 Шпилька; |
| 1 Кожух шины; | 12 Штифт натяжения цепи; |
| 2 Гайка; | 13 Ведущее зубчатое колесо; |
| 3 Крышка масляного бака; | 14 Окно масляного бака; |
| 4 Ключ; | 15 Отверстие установки штифта натяжения цепи; |
| 5 Передняя ручка; | 16 Выключатель; |
| 6 Рычаг тормоза; | 17 Пильная цепь; |
| 7 Место установки шины; | 18 Шина; |
| 8 Масляный порт; | 19 Кнопка защиты от случайного пуска; |
| 9 Винт натяжения цепи; | |

Знаки и символы на корпусе электропилы

На корпусе пилы есть несколько знаков:



Обязательно прочтите инструкцию по эксплуатации перед работой



Используйте звукоизолирующие наушники при работе



При повреждении шнура электропитания немедленно выньте вилку из розетки



не оставляйте электропилу на улице в сырую и дождливую погоду

Сборка и регулировка электропилы

Установка шины и режущей цепи

- Открутите гайку (2) ключом (4) и снимите кожух шины (1). Закрутите винт натяжения цепи (9) против часовой стрелки до упора и приведите штифт натяжения цепи (12) в крайнее левое положение.
- По направлению вращения, которое указано на кожухе шины (1), установите цепь на зубчатое колесо шины режущими кромками ножей (а) по направлению вращения цепи. Установите шину регулировочным пазом на шпильку (11), а отверстием (15) на штифт натяжения цепи (12).
- Свободную часть цепи наденьте на ведущее зубчатое колесо (13).
- Установите кожух шины на место и неплотно закрутите гайку (2). Поверните винт натяжки цепи (9) по часовой стрелке. Избегайте сильного натяжения — это может привести к быстрому износу шины и к разрыву цепи.

Смазка цепи

- Электропила поставляется без масла — поэтому перед началом работы обязательно залейте масло в бак. Для этого снимите его крышку (3) и в горловину налейте масло. Его уровень можно увидеть через окошко (14).

ВНИМАНИЕ! Не используйте старое масло, которое уже было в употреблении — это может привести к повреждениям инструмента и его износу.

Включение и выключение электропилы

- Для включения пилы приведите рычаг тормоза (6) в стартовое положение по направлению к передней ручке (5).
- У электропилы есть система безопасности, которая позволяет отключать двигатель, если сработал тормоз. Чтобы включить тормоз, сдвиньте его рычаг (6) в сторону от передней ручки (5).
- Если тормоз включён, выключите двигатель. Перед каждым использованием пилы проверяйте работу тормоза цепи.
- Чтобы включить пилу, нажмите на кнопку бокового фиксатора выключателя (19) и на курок выключателя.
- Чтобы выключить пилу, отпустите курок выключателя — цепь моментально остановится, а за ней и ротор электромотора.
- Если услышите громкий шум при пуске без установленных шины и цепи — это нормально. Он станет тише, как только вы поставите эти элементы.

У пилы есть механизм, который предотвращает её случайное включение.

Подключение к сети

- У пилы относительно короткий питающий шнур — это позволяет снизить риск его срезания во время работы. Чтобы шнур не отошёл от розетки, используйте специальное крепление.
- Перед работой проверьте целостность провода. Если она нарушена — использовать пилу ни в коем случае нельзя.

Проверка натяжения цепи

- Перед тем, как начать работать, включите цепь на 2-3 минуты. После этого проверьте её натяжение — оно не должно быть слишком сильным.

Проверка смазки цепи

- Чтобы цепь работала исправно, перед использованием инструмента проверяйте уровень масла в баке. Без смазки работать нельзя.
- Чтобы проверить систему смазки, включите пилу и держите её так, чтобы направляющая шина и цепь находились сверху любого бумажного полотна (например, газеты). Если заметите интенсивное разбрызгивание — значит, система работает как надо.

Цепной тормоз пилы

Цепной тормоз моментально останавливает движение цепи, если:

- рычаг тормоза (6) передвинут в положение блокировки;
- пила выключена вручную;
- происходит отскок пилы;
- пила выключается при отпущенном спусковом крючке.

После срабатывания тормоза можно запустить двигатель повторно.

Для этого установите рычаг тормоза в рабочее положение.

Технические характеристики пилы

Напряжение сети	230 В
Частота переменного тока	50 Гц
Мощность двигателя	1800 Вт
Тип двигателя	Электрический
Длина шины	40 см / 16"
Шаг цепи	3/8 дюйма
Количество звеньев	57
Вес электропилы	4,5 кг

II. ПРАВИЛА БЕЗОПАСНОСТИ ПРИ РАБОТЕ С ЭЛЕКТРОПИЛОЙ

ВНИМАНИЕ! Электроинструменты — это оборудование повышенной опасности. Чтобы предотвратить травмы и прочие неприятности, пожалуйста, соблюдайте правила, о которых мы рассказываем ниже.

Рабочее место

- Следите за тем, чтобы рабочее место хорошо освещалось и было просторным — это минимизирует риск травм.
- Так как при работе от электропилы могут лететь искры, не применяйте её в помещениях, где есть взрывоопасные вещества.
- Не подпускайте к работающей пиле детей и взрослых, которые не умеют с ней обращаться.
- Работайте только в хорошо проветриваемых помещениях, чтобы избежать интоксикации.

Электробезопасность

Перед включением электропилы проверьте:

- соответствие сетевого напряжения и напряжения питания инструмента;
- исправность кабеля, штепселя и розетки. Если они неисправны, не начинайте работать.

Благодаря двойной изоляции электропилу не нужно подключать через розетку с третьим заземлённым проводом. Чтобы избежать риска удара током, ни в коем случае не прикасайтесь к заземлённым поверхностям и объектам (например, трубам, радиаторам, печам, холодильникам).

Держите инструмент в сухом месте — при попадании внутрь влага увеличивает риск удара током. Если вам всё-таки предстоит работать в местах с повышенной влажностью, проследите за тем, чтобы ток к электропиле подавался через специальное устройство-прерыватель, которое отключает инструмент при проникновении влаги.

Обращайтесь с электрошнуром аккуратно: не тяните за него, не используйте для переноски инструмента, держите подальше от высоких температур, острых граней, масляных жидкостей, движущихся частей. При повреждении шнура необходимо сразу же его заменить. Если вы работаете на улице, воспользуйтесь электроудлинителем.

Личная безопасность

- Работайте с электропилой очень внимательно: не используйте её, если не выспались, болеете, находитесь под действием седативных средств, алкоголя и прочих веществ.
- Во время использования электропилы надевайте специальную рабочую одежду с длинными рукавами, прочные и удобные перчатки по руке, нескользящие ботинки, защитную маску и щиток.
- Перед работой уберите волосы, снимите драгоценности, проследите, чтобы вещи не были слишком свободными и их края не попали в движущиеся части электропилы.
- Не забудьте о средствах защиты: специальных очках, шумоподавляющих наушниках, ботинках с нескользящей подошвой, каске. Работать электропилой можно только двумя руками.
- Не работайте в открытой одежде и обуви.
- Во время использования пилы сохраняйте равновесие — позаботьтесь о надёжной опоре.
- Избегайте скольжения инструмента в руках — ладони должны быть сухими.

Правила работы с электропилой

- Перед началом работы убедитесь, что пила правильно собрана и все её элементы исправны.
- Чтобы закрепить обрабатываемую деталь, используйте тиски, зажимы и струбцины.
- Не пытайтесь удержать её руками — это повышает риск травм и поломки электропилы.
- Если какая-либо клавиша на корпусе электропилы неисправна — не начинайте работать с пилой.

Хранение и ремонт электропилы

- Перед тем как отрегулировать или положить на хранение инструмент, отключите его от источника питания.

- Храните инструмент в безопасных помещениях — вдали от высоких температур, горючих веществ, источников влаги. Держите его в местах, недоступных для детей и людей, которые не умеют обращаться с пилой.
- При перевозке пилы наденьте на шину защитный чехол.
- Вовремя проводите профилактический осмотр инструмента и обслуживание. Если заметите повреждения, немедленно отдайте пилу в ремонт.
- Не ремонтируйте пилу самостоятельно — отдавайте только в специализированные сервисные центры.
- Не пытайтесь заменить элементы электропилы — это может привести к её неисправности.
- Не используйте принадлежности и аксессуары, которые не рекомендует изготовитель — если они не подходят для вашей модели электропилы, то их использование может быть опасным.

Техника безопасности при работе с электропилой

- Не подпускайте посторонних, когда работаете электропилой.
- Не приступайте к работе, если находитесь на высоте, в неустойчивом или опасном положении, если инструмент плохо держится в руках, если площадка не расчищена и загромождена.
- Направляющая шина и цепь пилы не должны касаться каких-либо предметов и поверхностей.
- Переносить пилу следует шиной назад. Перед этим убедитесь, что электромотор отключен и цепь неподвижна.
- Перед тем как положить пилу на землю, убедитесь, что электромотор отключен и цепь неподвижна.
- Очень внимательно работайте с кустами и саженцами — следите, чтобы ветки и сучки не попали под цепь. Это может привести к внезапному отбросу пилы на вас. Когда пилите сучки и ветки, следите за тем, чтобы они не отскочили на вас.
- Перед тем как заправлять смазку, отключите электропилу от сети.
- Используйте инструмент только для пиления подходящих материалов.
- Не применяйте для работы с пластиком, камнем, стеклом.
- Если вы хотите отрегулировать цепь или поправить материал, с которым работаете, перед этим отключите пилу от сети.
- Если пила сломалась, аккуратно положите её так, чтобы избежать контакта с цепью.
- Не давайте пилу людям, которые не знают, как с ней работать. Если соберётесь её продавать — обязательно положите в комплект это руководство по эксплуатации.

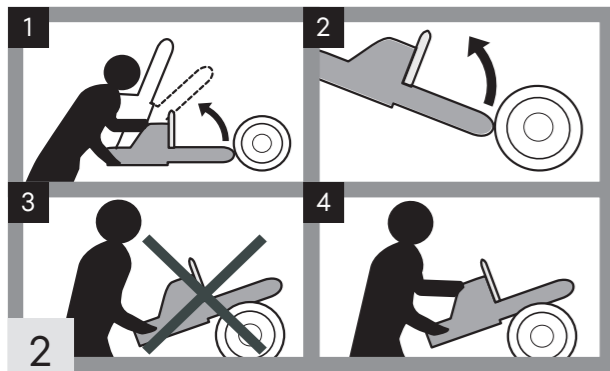
Способы избежать отброса шины пилы

Неосторожное обращение с пилой (к примеру, резкое соприкосновение с древесиной кончиком или верхней частью шины) может привести к её отбросу. (смотрите рисунок 3).

Вот что важно запомнить:

- Чтобы сохранить контроль над пилой, крепко держите её двумя руками: правой — заднюю ручку, левой — переднюю. Никогда не работайте одной рукой (смотрите рисунок 2).
- Работайте пилой на максимальных оборотах.
- Во время пиления не поднимайте пилу выше уровня плеч.

Используйте только те шины и цепи, которые рекомендует изготовитель.



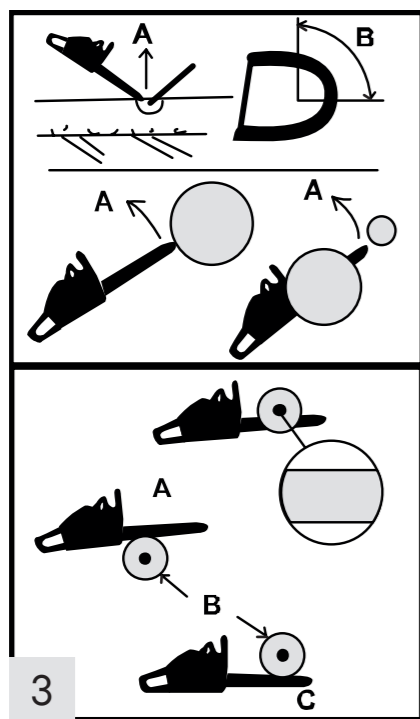
Предупреждающие об отбросе знаки:

- 1,2. Запрещается работать концом шины
3. Запрещается работать одной рукой
4. Правильная работа пилой

Типы отброса шины:

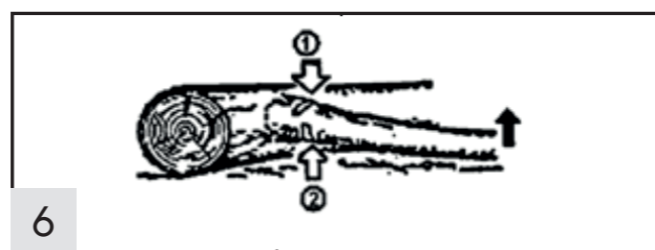
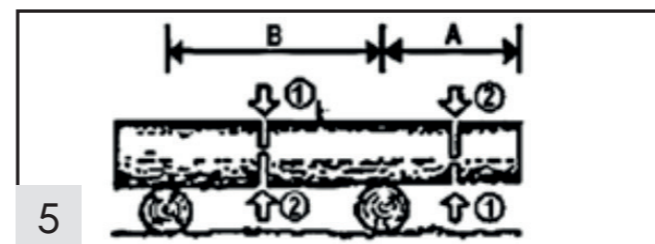
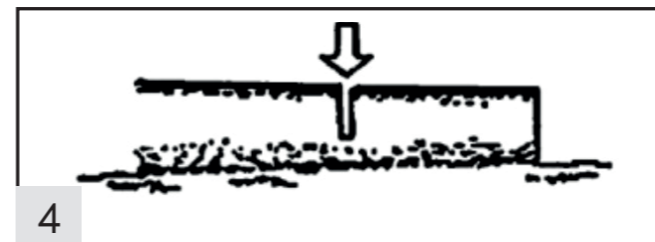
- С круговой траекторией:
 - А. Вперёд (при заклинивании)
 - В. Зона возникновения отброса
 - С. Назад
- Вперёд и назад:
 - А. Траектории отброса
 - В. Дерево

Перед тем как распиливать древесину, обязательно прижмите к ней упорный шип. Если этого не сделать — цепь направляющей снизу шины может отбросить пилу вперёд из-за зажима или контакта с твёрдым предметом.



Техника безопасности при пилении

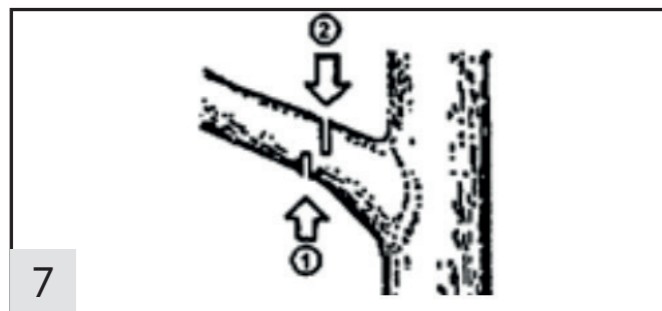
- Перед началом работы советуем потренироваться в распиливании небольших брёвен — это поможет привыкнуть к инструменту.
- Не используйте пилу для поднятия, перемещения или раскалывания предметов.
- Не присоединяйте к механизму отбора мощности неизвестные инструменты и приспособления, не указанные производителем.
- Не вгоняйте принудительно пилу в распил. Работайте с максимальной скоростью и легко надавливайте на инструмент. Если цепь застряла в материале — не выдёргивайте её силой, используйте для её освобождения клин или рычаг.
- Перед распяилом деревьев проверьте направление изгибающей силы внутри бревна.
- Чтобы избежать зажатия шины в распиле, заканчивайте работу со стороны, противоположной направлению изгиба.
- При распиле бревна на земле сделайте рез до половины ствола, затем перекатите его и повторите то же самое с обратной стороны (смотрите рисунок 4).



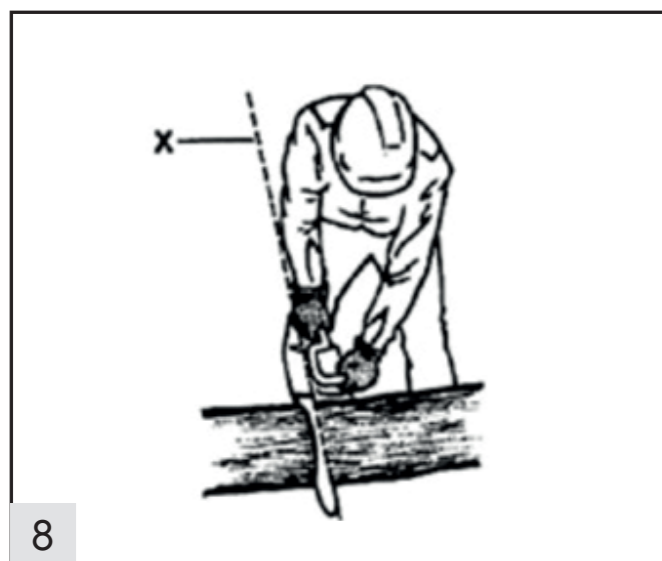
- При распиле бревна, которое находится на опорах выше уровня земли, сделайте надрез снизу вверх на треть от диаметра ствола, затем окончательно отрежьте сверху вниз (смотрите рисунок 5: 1 — начальный срез, 2 — окончательный срез).

- При резке ветвей лежащего дерева определите, какая часть ветви вогнута и делайте начальный срез именно с этой стороны. Окончательный — с противоположной

(смотрите рисунок 6: 1 — начальный срез, 2 — окончательный срез).



■ Резку ветвей на стоящем дереве начинайте снизу вверх, заканчивайте — сверху вниз. (смотрите рисунок 7: 1 — начальный срез, 2 — окончательный срез).



■ Положение тела во время пиления должно быть таким, чтобы ваша правая рука располагалась по линии X (она как бы продолжает линию пильной шины), а ваше тело находилось слева от неё.
Пожалуйста, не выносите корпус за пределы линии — это может быть небезопасно (смотрите рисунок 8).

Гарантии изготовителя, срок службы и хранения

Гарантии изготовителя: Гарантийный срок на изделие длится год (12 месяцев) и начинает действовать со дня передачи товара потребителю.

Срок хранения изделия: 10 лет с даты производства при соблюдении условий хранения. По окончании этого срока обязательно нужно проверить техническое состояние инструмента — и по результатам проверки отдать его в ремонт, установить новый срок хранения или утилизировать. Дата изготовления указана на изделии.

Срок службы изделия: 5 лет с даты продажи при соблюдении условий хранения и правил эксплуатации.

По истечении срока службы или исчерпанию установленного ресурса использовать инструмент не рекомендуется. Утилизируйте его в соответствии с экологическими нормами и правилами.

Возможные неисправности

Неисправности	Способы устранения
Цепная пила не работает	Проверьте электрический кабель и штепсель на целостность. Проверьте тормоз цепи, он должен быть отключен.
Недостаточная мощность	Возможно, износились угольные щетки. Замените их. Проверьте напряжение в сети.
Цепь не останавливается немедленно	Возможно, износилась лента тормоза. Замените тормоз цепи.
Нет масла на пильной цепи	Возможно, загрязнена маслопроводящая бороздка или израсходовано масло. Залейте масло в масляный бак. Прочистите маслопроводящую бороздку.

Утилизация



Инструменты, помеченные символом, показанным на изображении, нельзя выбрасывать вместе с бытовыми отходами. Перед утилизацией проконсультируйтесь с местными властями.

Этот инструмент и комплектующие узлы изготовлены из безопасных для окружающей среды и здоровья человека материалов. Тем не менее для предотвращения негативного воздействия на окружающую среду по окончании использования инструмента (истечению срока службы) или его непригодности к дальнейшей эксплуатации инструмент подлежит сдаче в приемные пункты по переработке металлолома и пластмасс.

EAC

Изготовитель: Шеджианг Сафун Индастриал
Адрес изготовителя: № 551, Жижоу Вест Роуд, Ионканг,
Шеджианг, Китай
Сделано в Китае.
Импортер: ООО «Маркет.Трейд», 121099,
Россия, Москва, Новинский бульвар, 8