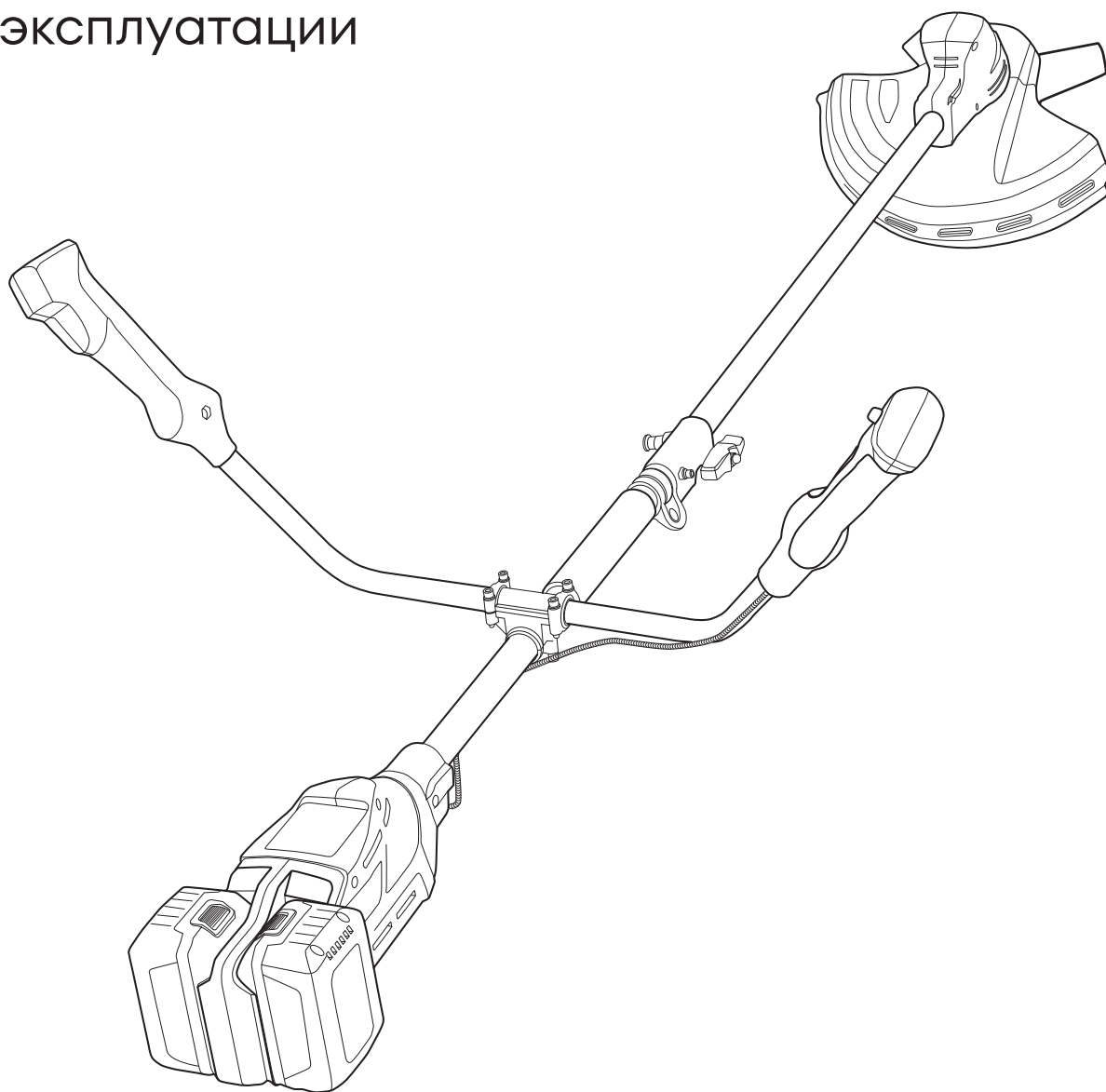


Триммер аккумуляторный СВС-40S

Руководство
по эксплуатации



boxbot

Благодарим вас за приобретение техники Vohbot.

В этом руководстве описаны правила техники безопасности и процедуры по обслуживанию и использованию инструмента. Внимательно ознакомьтесь с инструкцией и сохраните её для дальнейшего использования. Это поможет избежать различных травм и повреждений оборудования.

Производитель оставляет за собой право на внесение изменений в конструкцию, дизайн и комплектацию изделий

Содержание

Описание изделия	4
Комплектация	5
Технические характеристики	6
Устройство	7
Информация по безопасности	8
Подготовка к использованию	11
Порядок работы	15
Техника работы	16
Техническое обслуживание	18
Срок службы, утилизация и транспортировка	19
Утилизация	20
Возможные неисправности и методы их устранения	21

Описание изделия

Аккумуляторный триммер используется для скашивания травы и мелкого кустарника на приусадебных и садовых участках. Устройство предназначено для работы при температуре окружающей среды от +5 °C до +35 °C и относительной влажности воздуха до 80%. Не используйте устройство в любых других целях и в условиях, отличных от указанных окружающей среды. Изделие не предназначено для коммерческого или промышленного использования.

Описание предупреждающих символов



Будьте внимательны!



Прочитайте руководство по эксплуатации перед началом работы.



Используйте средства индивидуальной защиты. Обязательно использование защитных очков, каски и средств защиты слуха.



Работайте в защитных перчатках.



Работайте в защитной обуви.



Опасность вылета посторонних предметов.



Запрещено нахождение людей и животных на расстоянии менее 15 м от работающего устройства.



Электроприборы класса II или с двойной изоляцией используют усиленную защитную изоляцию в дополнение к основной изоляции.



Осторожно! Горячая поверхность.



Внимание! Высокое напряжение! Необходимо выполнять требования по электробезопасности и все применимые правила по безопасной работе.



Запрещается использовать устройство в условиях повышенной влажности. Не допускать контакта с водой.



Необходимо отделить данный продукт от бытовых отходов и утилизировать наиболее безопасным способом (сдать в пункт утилизации).



Отключите устройство после окончания работы или при проведении технического обслуживания.

Комплектация

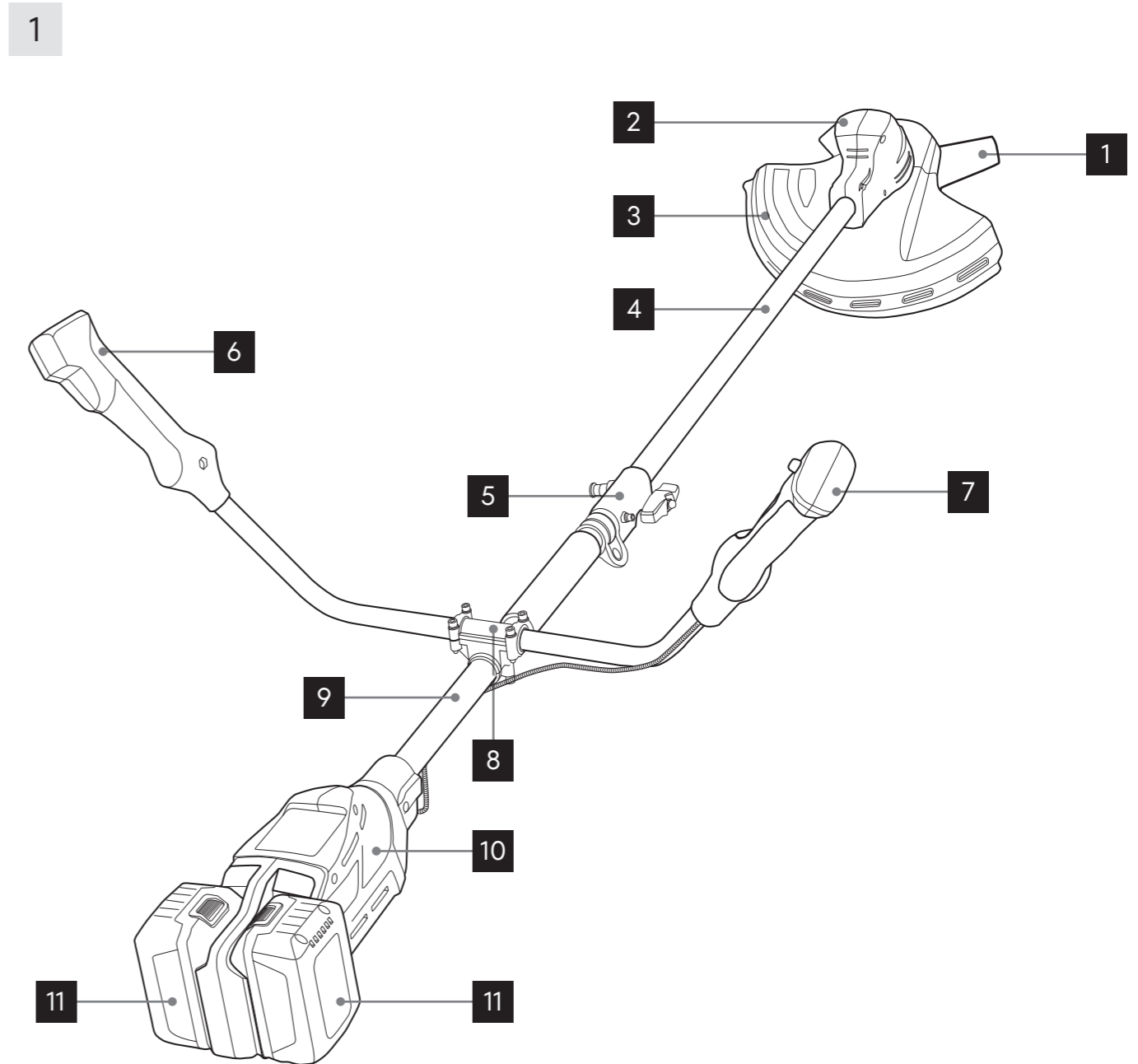
Серия (тип)	CBC
Модификация	40S
Триммер аккумуляторный	1 шт.
Аккумулятор 20 В, 4 А*ч	2 шт.
Зарядное устройство	1 шт.
Катушка с леской	1 шт.
Трехлопастной нож	1 шт.
Ремень	1 шт.
Комплект инструментов	1 шт.
Комплект крепежа	1 шт.
Руководство по эксплуатации	1 шт.

Технические характеристики

Серия (тип)	CBC
Модификация	40S
Тип двигателя	Бесщеточный электродвигатель
Напряжение, В	40 (2*20)
Тип штанги	разъемная
Ширина скашивания леской, мм	300
Крепление катушки	M10x1,25LH
Максимальный диаметр лески, мм	2
Ширина скашивания диском, мм	255
Посадочный диаметр диска, мм	25,4
Максимальная скорость выходного вала, об/мин	7500
Степень защиты от влаги и пыли	IPX0
Уровень звуковой мощности, дБ (А)	96
Полное среднеквадратичное значение скорректированного виброускорения, м/с ²	3
Масса устройства, кг	4,5
Емкость аккумулятора, А*ч	4
Количество аккумуляторов в комплекте, шт	2
Температура эксплуатации аккумулятора, °С	0 - 50
Входное напряжение зарядного устройства, В	220-240 ~ 50-60 Гц
Входной ток зарядного устройства, А	1
Выходное напряжение зарядного устройства, В	21 В
Выходной ток зарядного устройства, А	2,5

Устройство

- 1 Нож;
- 2 Редуктор;
- 3 Защитный кожух;
- 4 Нижняя часть штанги;
- 5 Коннектор штанги;
- 6 Левая рукоятка;
- 7 Правая рукоятка;
- 8 Коннектор рукояток ;
- 9 Верхняя часть штанги;
- 10 Электродвигатель;
- 11 Аккумулятор;



Информация по безопасности

- Пожалуйста, соблюдайте рекомендации по безопасности — они снизят риск несчастных случаев. Если устройство сломается из-за того, что вы нарушили одно из правил, гарантийные обязательства будут аннулированы.
- Прибор не предназначен для использования лицами (включая детей) с пониженными физическими, сенсорными или умственными способностями или при отсутствии у них жизненного опыта или знаний, если они не находятся под присмотром или не проинструктированы об использовании прибора лицом, ответственным за их безопасность.
- Запрещается работать с инструментом под воздействием алкоголя, сильнодействующих медицинских препаратов, наркотических средств, в состоянии усталости и при плохом самочувствии.
- Ремонт и техническое обслуживание изделия, кроме мероприятий, описанных в этом руководстве, должны проводиться только в специальных сервисных центрах.
- Работайте только в дневное время или при хорошем искусственном освещении.
- Не начинайте работать, не подготовив рабочую зону. Внимательно осмотрите зону предполагаемого покоса, уберите посторонние предметы, которые могут быть отброшены режущим узлом или намотаться на него.
- Не рекомендуется работать триммером в одиночку. Позаботьтесь о том, чтобы во время работы на расстоянии слышимости кто-либо находился, на случай если понадобится помощь. Посторонние люди, дети и животные должны находиться на безопасном расстоянии вне рабочей зоны.
- Запрещается находиться ближе 15 м от работающего устройства. Люди, находящиеся в зоне риска (рядом с рабочей зоной), должны носить защитные очки. Проверяйте триммер перед работой, чтобы убедиться, что все рукоятки, крепления и предохранительные приспособления находятся на месте и в исправном состоянии.
- Всегда используйте защитные очки или щиток при работе. Велика вероятность попадания в лицо и глаза отброшенных твердых предметов или фрагментов скашиваемой одревеневшей растительности.
- Работайте в плотной и прочной одежде, способной защитить в случае отброса режущим узлом каких-либо твердых предметов. Не носите излишне широкую одежду и украшения, так как они могут попасть в движущиеся части устройства.
- Наденьте прочные защитные перчатки. Перчатки не только защищают руки от повреждения, но и снижают передачу вибрации на руки. Продолжительное

воздействие вибрации может вызвать онемение пальцев, повреждение кровеносных сосудов или нервов.

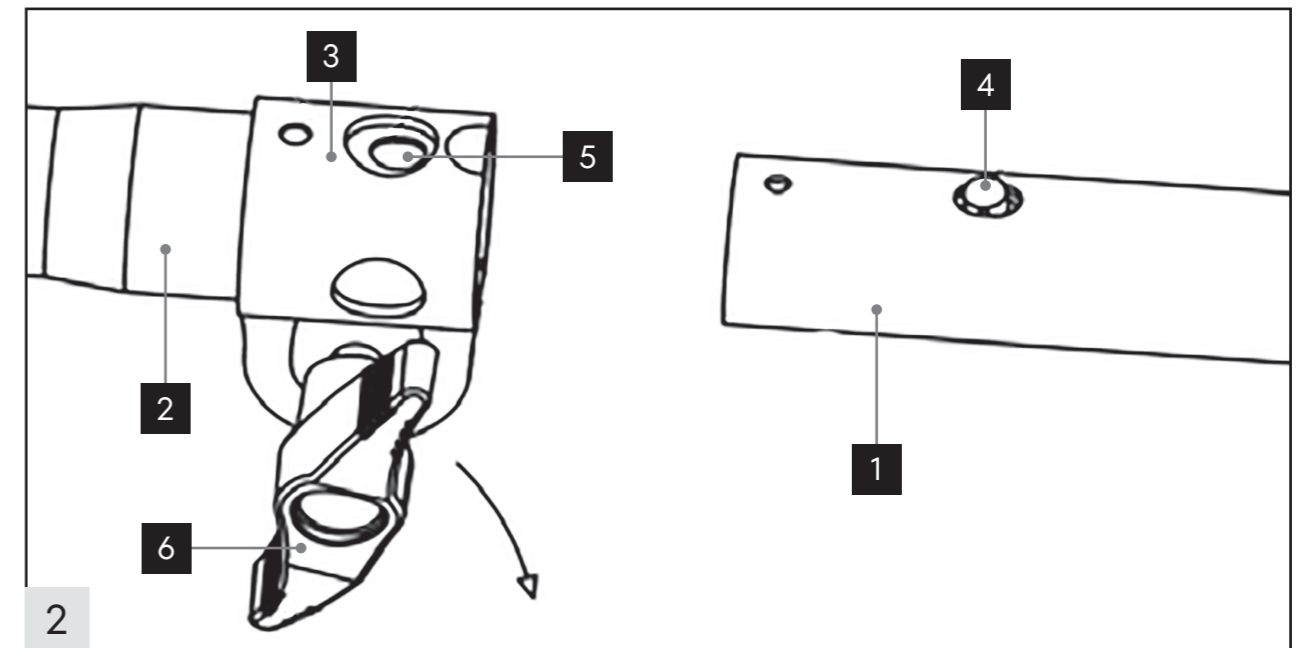
- Носите прочную и достаточно высокую обувь на нескользящей подошве для большей устойчивости. Во избежание травм при возможном отбросе посторонних предметов режущим узлом не работайте с устройством босиком или в открытой обуви.
- Во избежание повреждения органов слуха рекомендуется во время работы с триммером использовать защитные наушники или беруши.
- Системы безопасности (защита от случайного запуска) устройства или их функции не должны быть изменены или отключены.
- Работайте с устройством только в условиях хорошей видимости вдали от людей и животных.
- Будьте осторожны при работе с устройством вблизи обрывов, канав и насыпей.
- Не вносите изменения в конструкцию устройства. Производитель и поставщик снимают с себя ответственность за возникшие в результате этого последствия (травмы и повреждения изделия).
- Отсутствие технического обслуживания, удаление компонентов защиты, внесение изменений в конструкцию (не предусмотренных изготовителем) может привести к травмам и поломке изделия.
- Не используйте устройство во время дождя.
- Содержите изделие в хорошем рабочем состоянии. Перед началом работы проверьте, что изделие не повреждено. Если инструмент неисправен, пользоваться им нельзя.
- Не эксплуатируйте устройство при повреждении изоляции проводов.
- Нельзя вынимать из корпуса изделия блокирующие и предохранительные устройства, а также элементы защиты.
- Используйте запасные узлы и детали только фирмы-изготовителя — это обеспечит надёжность и безопасность во время работы. При использовании элементов других производителей изготовитель не несёт ответственности за возможные последствия.
- Рекомендуемая продолжительность непрерывной работы - 20 минут. Рекомендуемая суточная продолжительность работы - 1 час.
- Не работайте и не храните устройство рядом с легковоспламеняемыми и взрывчатыми веществами, а также при наличии открытого огня.
- Не прикасайтесь к раскалённым частям устройства после работы, а также к движущимся элементам во время использования.
- Не используйте устройство во влажных или запыленных помещениях.
- Перед каждым запуском проверяйте на прочность посадки все болты и гайки.
- Если какие-то из деталей неисправны, обратитесь в сервисный центр. Перед работой очистите и насухо вытрите рукоятки, чтобы изделие не скользило в руках.

- При возникновении нештатной ситуации немедленно отключите устройство и обратитесь в сервисный центр.
- Перед запуском двигателя убедитесь в том, что рабочие органы триммера не соприкасаются с посторонними предметами.
- Следите, чтобы ноги и руки не располагались вблизи рабочих органов триммера во время запуска двигателя и эксплуатации.
- При работе всегда твердо стойте на земле, не теряйте равновесия. Перед началом работы осмотритесь, нет ли на участке препятствий, о которые вы можете споткнуться и упасть. Удалите предметы, которые представляют опасность.
- Держите триммер двумя руками. Запрещается работать одной рукой. Держите рабочие рукоятки всегда так, чтобы пальцы руки образовывали кольцо.
- Запрещается работать без защитного кожуха триммерной катушки (ножа).
- Не поднимайте режущее приспособление выше уровня колен. В этом случае возможна ситуация, когда отбрасываемые предметы могут попасть в лицо или глаза.
- Соблюдайте особую осторожность при работе в стесненных условиях (ограниченном пространстве). При работе следует приближаться вплотную к преграде, но никогда не направлять режущее приспособление внутрь или сквозь преграды. Попадание триммерного корда/ножа в проволочное ограждение или нейлоновое сетчатое ограждение может привести к тому, что куски проволоки, сетки и триммерного корда могут быть отброшены с высокой скоростью в разных направлениях.
- Все работы по техническому обслуживанию и ремонту проводите при выключенном двигателе и отсоединенном аккумуляторе.
- Следите за чистотой режущего приспособления. Удаляйте намотавшиеся траву, ветки и посторонние предметы с триммерной катушки (ножа) и редуктора триммера.
- Немедленно выключите триммер при появлении ненормальной вибрации и/или шума. Это может быть следствием серьезных повреждений деталей или узлов устройства, таких как маховик, сцепление, режущее приспособление или нарушение крепления деталей.
- Храните триммер в закрытом месте, недоступном для детей.

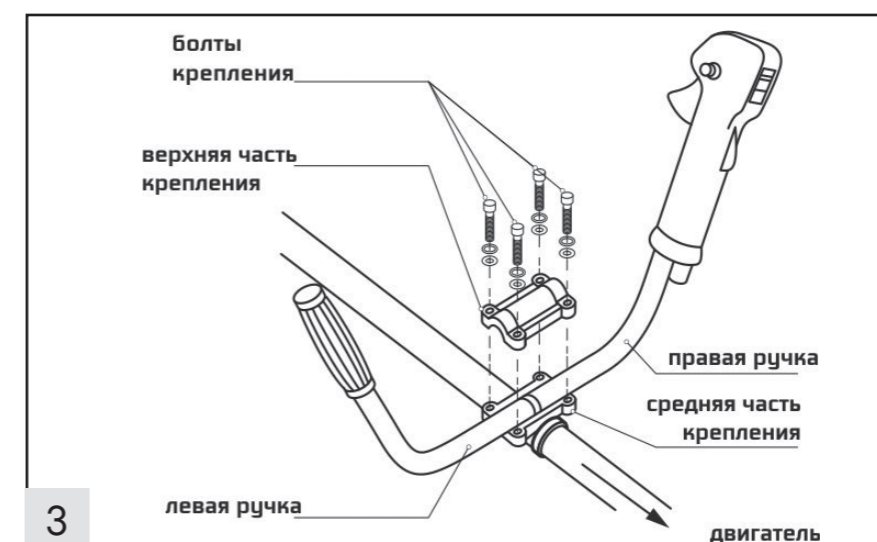
Подготовка к использованию

Сборка устройства

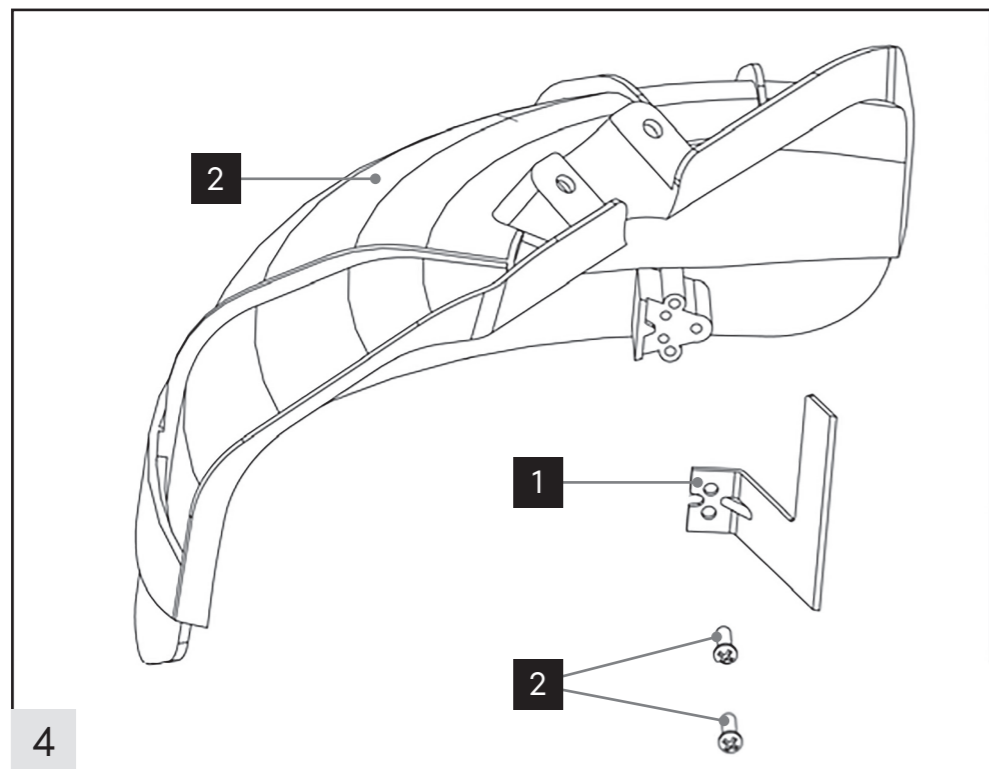
- Соедините верхнюю часть штанги 1 (рис. 2) и нижнюю часть штанги 2 с помощью коннектора 3. Убедитесь, что пружинная кнопка 4 вошла в паз 5. Затяните соединение с помощью фиксатора 6. (Рис. 2).



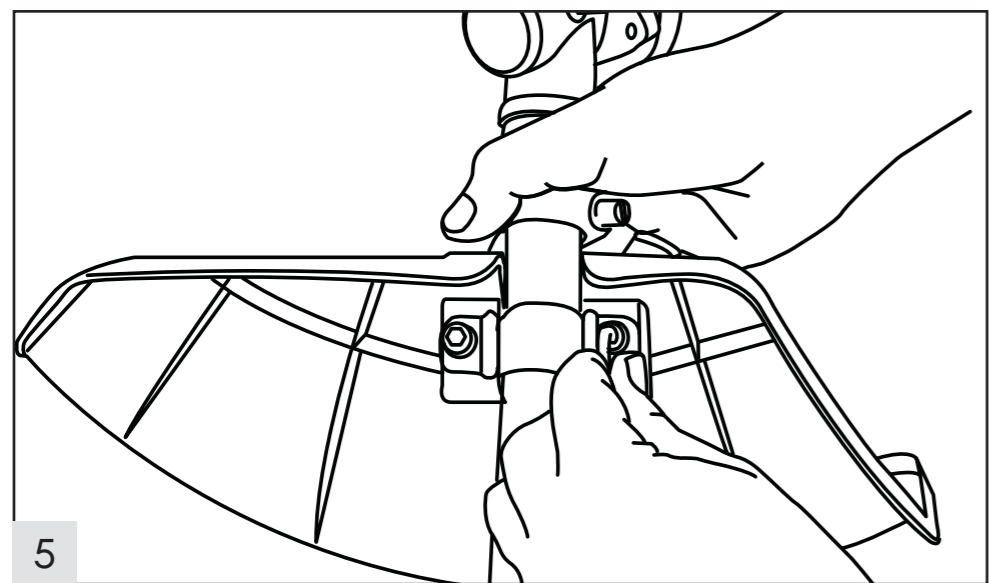
- Установите узел крепления рукояток на штангу, как показано на рис. 3. Установите рукоятки между средней и верхней частью крепления, зафиксируйте соединение. Обратите внимание, что курок правой рукоятки должен быть направлен в сторону противоположную двигателю.



- Установите нож 1 (рис. 4) на защитный кожух 2. Закрепите с помощью винтов 3



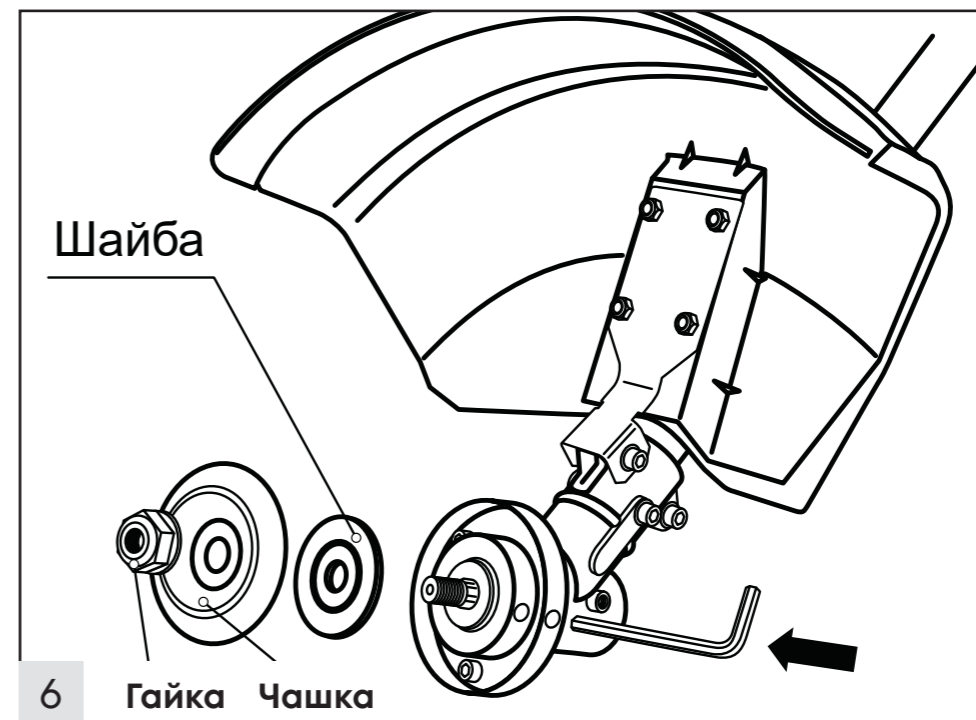
- Установите защитный кожух на штангу снизу, а кронштейн кожуха – сверху. Зафиксируйте соединение с помощью винтов (рис. 5).



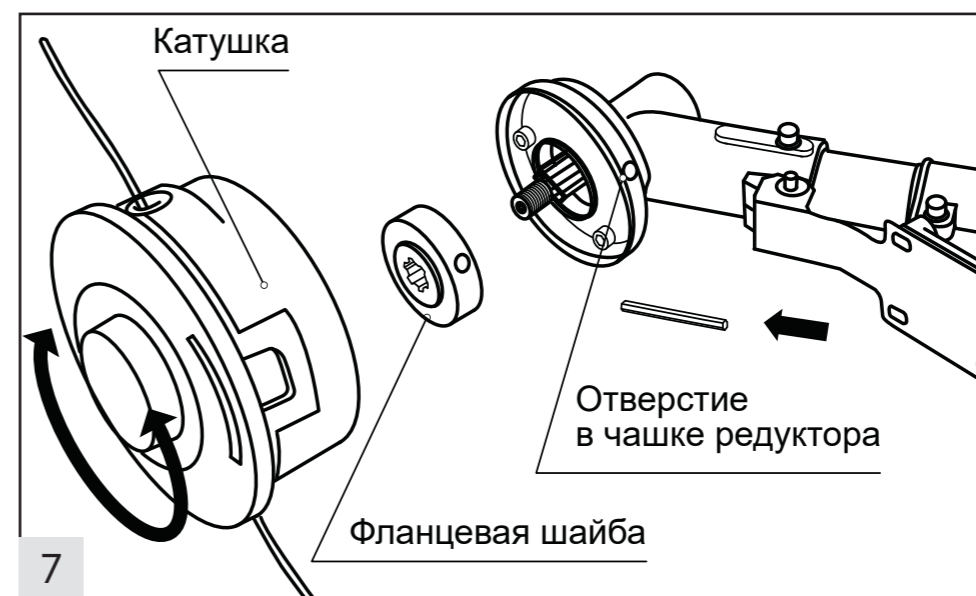
- При необходимости отрегулируйте положение рабочих рукояток и проушины для плечевого ремня. Зафиксируйте резьбовые соединения.

Установка катушки

- Совместите отверстия в чашке редуктора и фланцевой шайбе. Вставьте металлический стопорный стержень или шестигранный ключ из комплекта поставки в отверстия чашки редуктора и фланцевой шайбы. Вращая гайку по часовой стрелке, снимите ее, а также чашку и шайбу со шпинделя редуктора (рис. 6).

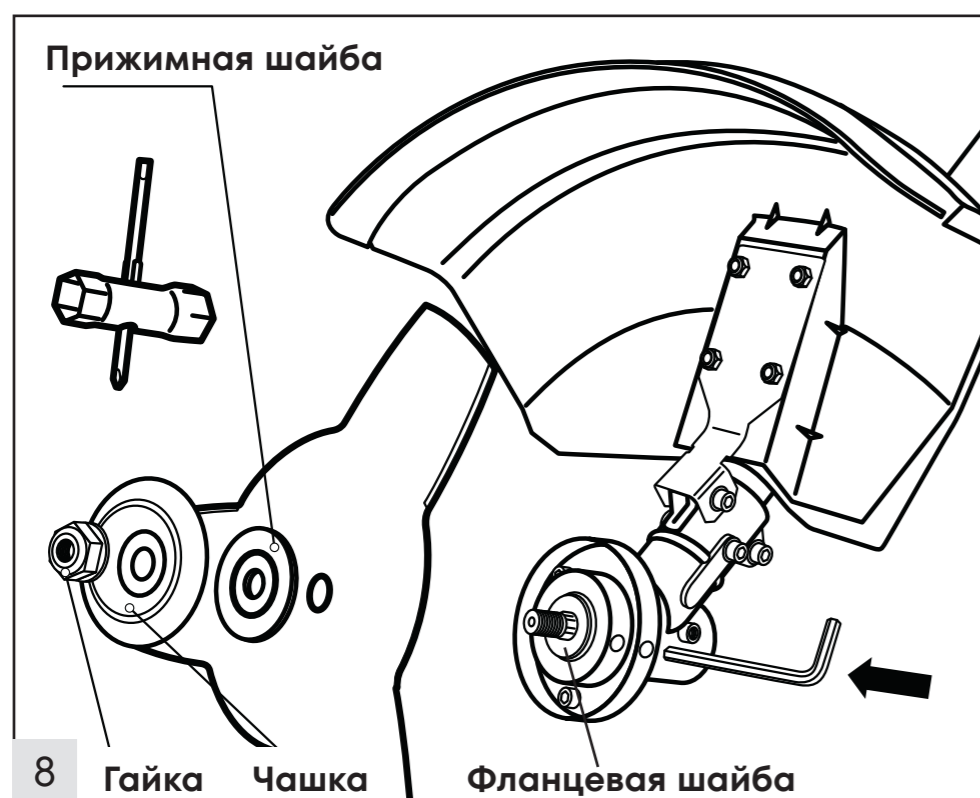


- Удерживая стержень в отверстиях чашки редуктора и фланцевой шайбы, закрутите катушку с леской против часовой стрелки до упора (рис. 7).



Установка ножа

- Совместите отверстия в чашке редуктора и фланцевой шайбе. Вставьте металлический стопорный стержень или шестигранный ключ из комплекта поставки в отверстия чашки редуктора и фланцевой шайбы. Вращая гайку по часовой стрелке, снимите ее, а также чашку и шайбу со шпинделя редуктора (рис. 6).
- Открутите гайку крепления с вала триммера по часовой стрелке. Снимите чашку с вала, оставив фланцевую шайбу.
- Установите режущий нож на фланцевую шайбу. Убедитесь, что режущий нож правильно отцентрирован и плотно сидит на выступе фланцевой шайбы. Установите прижимную шайбу, чашку и гайку, как показано на рис. 8.



- Удерживая стопорный стержень одной рукой, надежно затяните гайку ключом против часовой стрелки (рис. 8).

Зарядка аккумулятора

Для достижения максимальной производительности и продления срока службы батареи перед первым использованием полностью зарядите аккумулятор.

Зарядку аккумулятора производите при температуре окружающей среды от +10 °C до +30 °C. В процессе зарядки или использования инструмента возможен нагрев аккумуляторной батареи — дайте ей остыть до комнатной температуры перед дальнейшим использованием.

Данное изделие комплектуется Li-Ion аккумуляторной батареей, что позволяет производить зарядку в любой момент времени, не дожидаясь её полного разряда, так как данный тип батарей не имеет эффекта «памяти».

Для зарядки аккумулятора:

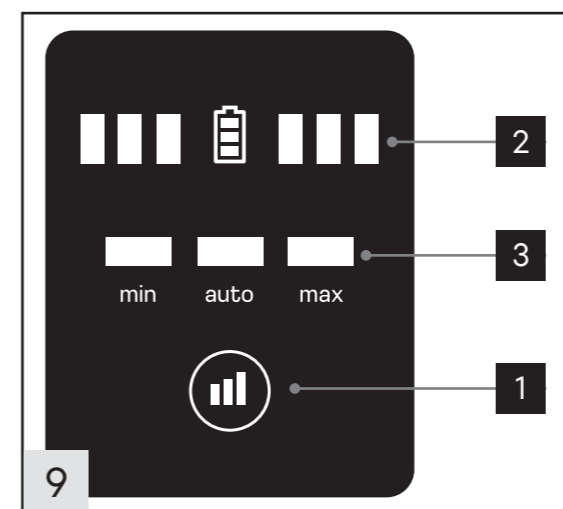
- Включите зарядное устройство в розетку электросети, индикатор должен загореться зелёным цветом.
- Подключите аккумулятор к зарядному устройству. Загорится красный индикатор — начался процесс зарядки батареи.
- Когда батарея полностью зарядится, индикатор снова загорится зелёным.
- После завершения зарядки отключите аккумулятор от зарядного устройства, после чего отключите зарядное устройство от сети.

ВНИМАНИЕ! Не допускайте полного разряда аккумуляторной батареи. Для зарядки используйте только оригинальное зарядное устройство. Использование самодельных зарядных устройств или устройств сторонних производителей может привести к возгоранию или к выходу из строя батареи, а также аннулированию гарантии.

Порядок работы

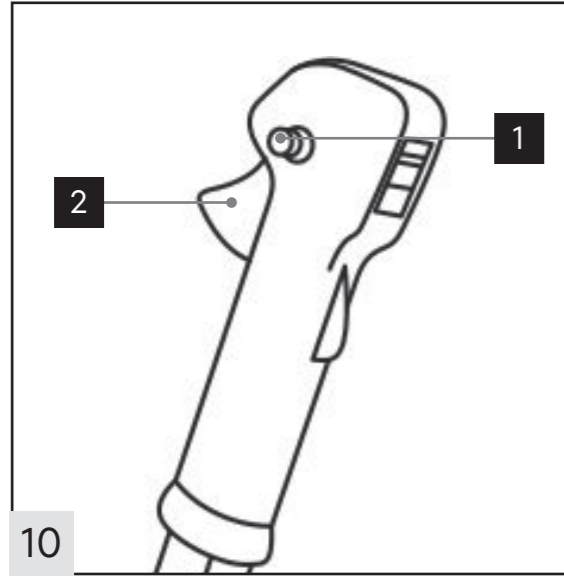
ВНИМАНИЕ! Проверьте обрабатываемую территорию и удалите с нее посторонние предметы, которые могут вылететь из-под режущего ножа или стать причиной повреждения оборудования: камни, ветки, проволоку, веревки и т.п.

ВНИМАНИЕ! Проверьте, что при запуске двигателя катушка или нож ни с чем не соприкасаются. Это может привести к поломке изделия.



- Установите аккумуляторные батареи в слоты до щелчка. Не прилагайте чрезмерных усилий при установке батарей, это может привести к повреждению устройства и аннулированию гарантии.
- Нажмите на кнопку 1 (рис. 9) и проверьте уровень заряда батарей по индикаторам 2.

- Нажмите на кнопку блокировки 1 (рис. 10) и, не отпуская её, нажмите на клавишу запуска двигателя 2. В процессе работы клавиша 2 должна быть зажата. Отпустите её для остановки двигателя.



- По умолчанию триммер работает в автоматическом режиме: плата управления регулирует потребляемый ток и скорость вращения вала в зависимости от нагрузки. Для изменения режима работы, не отпуская клавиши 2 (рис. 10), нажмите на кнопку 1 (рис. 9) до активации соответствующего индикатора 3 (рис. 9).
- После окончания работ отпустите клавишу запуска и кнопку блокировки. Дождитесь полной остановки режущего инструмента и отсоедините аккумуляторы.

Техника работы

ВНИМАНИЕ! Не используйте триммер без защитного кожуха. Во время работы следите за остротой ножа для обрезки лески. При снятом или неисправном кожухе вы не сможете контролировать длину лески и нагрузку на двигатель.

Придерживайтесь повторно-кратковременного режима работы: 50-60 секунд – скашивание, затем 5–10 секунд - отдых.

Режим отдыха необходим для охлаждения двигателя. Длительная непрерывная работа двигателя на максимальных оборотах может привести к его перегреву и выходу из строя. Поломка двигателя вследствие перегрева не подлежит ремонту по гарантии.

Работа с триммерной катушкой

Триммер оснащен полуавтоматической катушкой. Для выпуска лески из триммерной катушки достаточно в процессе работы, не снижая оборотов двигателя, слегка ударить кнопкой катушки, расположенной в ее нижней части, о землю. Под действием центробежной силы корд удлинится, лишние части будут обрезаны ножом, расположенным на фартуке кожуха.

ВНИМАНИЕ! Во избежание разрушения триммерной катушки, не ударяйте катушкой слишком сильно. Определите минимальную необходимую силу удара экспериментальным путем, постепенно увеличивая ее, начиная с самой малой.

- Триммерная катушка должна перемещаться параллельно земле. При скашивании высокой или мягкой растительности следите, чтобы на ось триммерной катушки не наматывалась скошенная трава. Это затрудняет вращение приводного вала, увеличивает нагрузку на двигатель и может привести к выходу из строя. Поломка по этой причине не подлежит ремонту по гарантии.
- Во время работы следует держать триммер перед собой, наклонив так, чтобы нижняя часть катушки не касалась земли, а кончик корда находился на нужной высоте реза.
- Триммер следует держать таким образом, чтобы срезание травы происходило по направлению от оператора.
- При обработке участков, прилегающих к заборам, оградкам, каменным стенам и фундаментам, триммер следует передвигать медленно, стараясь срезать траву как можно ближе к преграде, но не касаясь её. В противном случае может произойти обрыв лески с выбросом фрагментов в произвольном направлении, что может стать причиной различных травм.
- При обработке участков вокруг деревьев триммер следует передвигать медленно и осторожно, так, чтобы корд не касался стволов деревьев и не повреждал их. Деревья при скашивании травы обходят по кругу слева направо.

ПРИМЕЧАНИЕ. Высокую траву рекомендуется скашивать в 2–3 приема, в зависимости от высоты травы.

Работа с ножом

Триммер оснащен металлическим режущим ножом для скашивания густой травы или сорняков.

- Не рекомендуется работать ножом, если участок имеет большие неровности, холмистую поверхность, глубокие ямы или канавы. Не рекомендуется работать ножом вблизи деревьев, кустарников, изгородей.
- При соприкосновении ножа с твердым препятствием произойдет отбрасывание триммера в сторону с риском получить травму. Столкновение вращающегося ножа с камнями и другими посторонними твердыми предметами, находящимися в траве, как правило, приводит к выбросу их фрагментов в непредсказуемом направлении с большой скоростью, что может привести к серьезным травмам.

ВНИМАНИЕ! Запрещается работать тупым ножом. Запрещается работать ножом, имеющим трещины, сколы или разную длину лопастей. Запрещается работать ножом, закрепленным изношенными или поврежденными гайкой или шайбами. Помните, металлический нож, вращающийся с большой частотой, при разрушении или самопроизвольном отсоединении от триммера представляет

большую опасность! При возникновении повышенной вибрации на ноже при работе немедленно остановите двигатель и проверьте установку и целостность ножа, в противном случае это может привести к поломке триммера.

ВНИМАНИЕ! Если нож наткнулся на препятствие, немедленно остановите двигатель и проверьте нож на наличие повреждений.

ВНИМАНИЕ! Во избежание разбалансировки ножа не рекомендуется заточка ножа в бытовых условиях без специального оборудования. При значительном повреждении замените нож на новый.

Техническое обслуживание

ВНИМАНИЕ! Перед проведением обслуживания обязательно выключите двигатель и дождитесь полного остывания инструмента.

Очистка корпуса

Регулярно чистите корпус изделия: загрязненные вентиляционные отверстия могут стать причиной перегрева двигателя и выхода из строя. Не вскрывайте корпус изделия в процессе очистки, при необходимости обратитесь в сервисный центр.

Обслуживание режущего ножа

После продолжительного использования, особенно в условиях песчаной почвы, нож изнашивается и теряет первоначальную остроту. Эффективность скашивания уменьшается, и нож требует замены. Используйте только оригинальные ножи, рекомендованные изготовителем.

Рекомендуется заменять изношенный нож новым, а не затачивать его. Самостоятельная заточка режущего ножа может привести к его изгибу и разбалансировке, что увеличивает опасность получения травм при работе.

Производитель не несет ответственности за возможные повреждения, вызванные нарушением балансировки ножа. Категорически запрещается использовать изделие с погнутым, тупым или имеющим трещины режущим ножом.

Перечень критических отказов

- Не использовать инструмент при сильном искрении электродвигателя.
- Не использовать инструмент при появлении сильной вибрации.
- Не использовать при появлении дыма из корпуса инструмента.

Возможные ошибочные действия персонала

- Не использовать с поврежденной рукояткой или защитным кожухом.
- Не использовать на открытом пространстве во время дождя, града, сильного ветра.
- Не включать в случае попадания в корпус изделия воды.

Срок службы, утилизация и транспортировка

Критерии предельного состояния

Критериями предельного состояния изделия являются состояния, при которых его дальнейшая эксплуатация недопустима или экономически нецелесообразна. Например, чрезмерный износ, коррозия, деформация, старение или разрушение узлов и деталей или их совокупность при невозможности их устранения в условиях сервисных центров оригинальными деталями или экономическая нецелесообразность проведения ремонта.

Транспортировка

Допускается транспортировать продукцию любым видом закрытого транспорта в упаковке производителя или без неё, с сохранением изделия от механических повреждений, атмосферных осадков, воздействия химически-активных веществ и обязательным соблюдением мер предосторожности при перевозке хрупких грузов. При проведении разгрузочно-погрузочных работ не допускается использование любого вида техники, работающей по принципу зажима упаковки.

Гарантии изготовителя

Гарантийный срок на изделие длится 1 год (12 месяцев) и начинается со дня передачи товара потребителю.

Срок хранения изделия:

10 лет с даты производства при соблюдении условий хранения. По окончании этого срока обязательно нужно проверить техническое состояние инструмента и по результатам проверки отдать его в ремонт, установить новый срок хранения или утилизировать. Дата изготовления указана на изделии.

Срок службы изделия:

5 лет с даты продажи при соблюдении условий хранения и правил эксплуатации. По истечении срока службы или исчерпания установленного ресурса использовать инструмент не рекомендуется. Утилизируйте его в соответствии с экологическими нормами и правилами.

Утилизация



Инструменты, помеченные символом, показанным на изображении, нельзя выбрасывать вместе с бытовыми отходами. Перед утилизацией проконсультируйтесь с местными властями.

Этот инструмент и комплектующие узлы изготовлены из безопасных для окружающей среды и здоровья человека материалов. Тем не менее для предотвращения негативного воздействия на окружающую среду по окончании использования инструмента (истечению срока службы) или его непригодности к дальнейшей эксплуатации инструмент подлежит сдаче в приемные пункты по переработке металлолома и пластмасс.

Возможные неисправности и методы их устранения

Неисправность	Возможные причины	Способы устранения
Двигатель не запускается	Разряжен аккумулятор.	Зарядите аккумулятор.
	Поврежден аккумулятор.	Замените аккумулятор.
	Поврежден выключатель или кабель управления.	Обратитесь в специализированный сервисный центр.
Повышенная вибрация, шум.	Поврежден режущий нож.	Замените нож.
	Ослаблены соединения рукоятки.	Проверьте надежность соединений, затяните болты и гайки.
	Нож установлен неправильно.	Отцентрируйте нож, проверьте надежность соединений.
Катушка не подает леску.	Закончилась леска.	Замените леску в катушке.
	Катушка засорилась.	Разберите катушку, очистите её и намотайте новую леску.
	Катушка неисправна или повреждена.	Замените катушку.

EAC

Изготовитель: ZHEJIANG SAFUN INDUSTRIAL CO., LTD.

Адрес изготовителя: Китай, No. 7, South Mingyuan Ave.,
Economic Development Zone, Yongkang, Zhejiang.

Сделано в Китае.

Импортер и организация, принимающая претензии
покупателей на территории РФ:

ООО «Маркет.Трейд», 121099,

Россия, Москва, Новинский бульвар, 8