

Аккумуляторные ножницы-кустореж CGS-3,6; CGS-3,6H; CGS-7,2; CGS-7,2H

Руководство
по эксплуатации



boxbot

Благодарим вас за приобретение техники Vohbot.

В этом руководстве описаны правила техники безопасности и процедуры по обслуживанию и использованию инструмента. Внимательно ознакомьтесь с инструкцией и сохраните её для дальнейшего использования. Это поможет избежать различных травм и повреждений оборудования.

Производитель оставляет за собой право на внесение изменений в конструкцию, дизайн и комплектацию изделий.

Содержание

Описание изделия	4
Комплектация	5
Технические характеристики	5
Устройство	6
Информация по безопасности	8
Подготовка к использованию	10
Порядок работы	13
Техническое обслуживание	14
Возможные неисправности и методы их устранения	14
Перечень критических отказов	14
Критерии предельного состояния и транспортировка	15
Гарантии изготовителя, срок службы и хранения	15
Возможные ошибочные действия персонала	16
Утилизация	16

Описание изделия

Аккумуляторные ножницы-кусторез предназначены для подрезания травы, кустарника и небольших ветвей.

Устройство предназначено для работы при температуре окружающей среды от -10 °C до +35 °C и относительной влажности воздуха до 80%.

Не используйте устройство в любых других целях и в условиях окружающей среды, отличных от указанных. Изделие не предназначено для коммерческого или промышленного использования.

Описание символов



Будьте внимательны!



Прочитайте руководство по эксплуатации перед началом работы.



Используйте средства индивидуальной защиты. Обязательно использование защитных очков, каски и средств защиты слуха.



Работайте в защитных перчатках.



Работайте в защитной обуви.



Опасность вылета посторонних предметов.



Запрещено нахождение людей и животных на расстоянии менее 15 м от работающего устройства.



Запрещается использовать устройство в условиях повышенной влажности и допускать контакт с водой.



Необходимо отделить данный продукт от бытовых отходов и утилизировать наиболее безопасным способом (сдать в пункт утилизации).

Комплектация

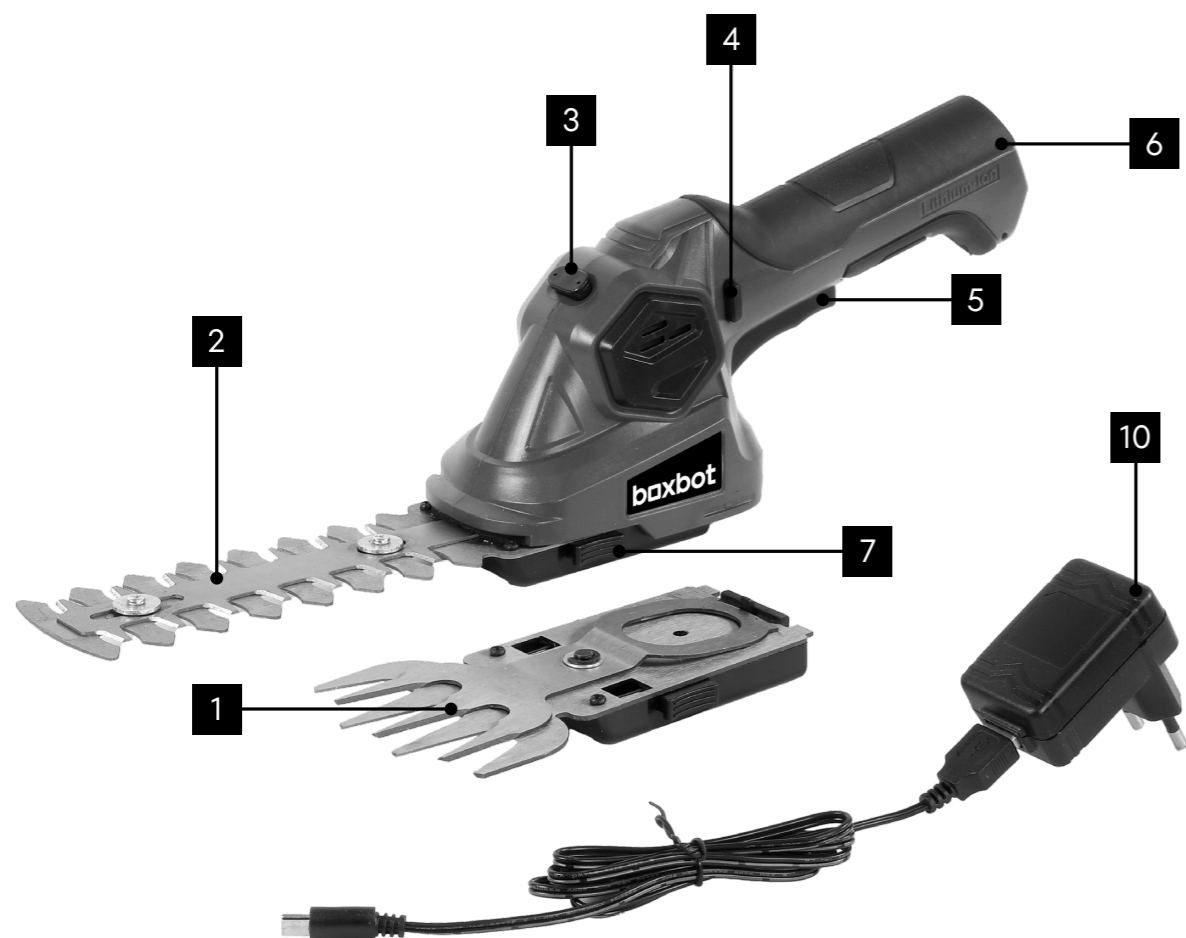
Серия (тип)	CGS	CGS	CGS	CGS
Модификация	3,6	3,6H	7,2	7,2H
Аккумуляторные ножницы-кусторез (встроенный аккумулятор)	1 шт	1 шт	1 шт	1 шт
Режущий модуль-ножницы	1 шт	1 шт	1 шт	1 шт
Режущий модуль-кусторез	1 шт	1 шт	1 шт	1 шт
Зарядное устройство	1 шт	1 шт	1 шт	1 шт
Телескопическая рукоятка с транспортировочной платформой	–	1 шт	–	1 шт
Руководство по эксплуатации	1 шт	1 шт	1 шт	1 шт

Технические характеристики

Серия (тип)	CGS	CGS	CGS	CGS
Модификация	3,6	3,6H	7,2	7,2H
Тип аккумулятора	Li-Ion	Li-Ion	Li-Ion	Li-Ion
Напряжение аккумулятора, В	3,6	3,6	7,2	7,2
Ёмкость аккумулятора, А*ч	1,5	1,5	1,5	1,5
Ширина резки ножницами, мм	76	76	80	80
Ширина резки кусторезом, мм	120	120	120	120
Максимальный диаметр ветви, мм	7,5	7,5	7,5	7,5
Скорость холостого хода, об/мин	1100	1100	1100	1100
Уровень звуковой мощности Lwa, дБ (А)	82	82	86	86
Неопределенность измерения звуковой мощности K, дБ (А)	3	3	3	3
Поворотная рукоятка	Нет	Нет	Да	Да
Индикатор заряда батареи	Нет	Нет	Да	Да

Устройство CGS-3,6 и CGS-3,6H

1а



Устройство CGS-7,2 и CGS-7,2H

16



- 1 Модуль-ножницы
- 2 Модуль-кусторез
- 3 Предохранитель
- 4 Кнопка блокировки
- 5 Клавиша запуска

- 6 Порт зарядного устройства
- 7 Фиксатор модуля
- 8 Фиксатор поворотного механизма
- 9 Индикатор заряда батареи
- 10 Зарядное устройство

Информация по безопасности

ВНИМАНИЕ! Перед эксплуатацией прочитайте это руководство и познакомьтесь с конструкцией изделия. Заранее изучите, как управлять устройством и действовать в экстренных ситуациях.

ВНИМАНИЕ! Перед началом работы проконсультируйтесь с продавцом или квалифицированным специалистом, как правильно эксплуатировать устройство. При необходимости пройдите курс обучения.

ВНИМАНИЕ! Устройство не предназначено для использования лицами (включая детей младше 16 лет) с пониженными физическими, сенсорными или умственными способностями или при отсутствии у них жизненного опыта или знаний, если они не находятся под присмотром или не проинструктированы об использовании устройства лицом, ответственным за их безопасность.

- Не используйте устройство в состоянии алкогольного или наркотического опьянения, болезни, переутомления, а также после употребления сильнодействующих медицинских препаратов, которые могут влиять на физическое и психическое состояние или зрение.
- Работайте при хорошем освещении.
- Перед эксплуатацией устройства осмотрите рабочую зону и удалите посторонние предметы, столкновение с которыми может привести к поломке или несчастному случаю.
- Не работайте в одиночку — убедитесь, что во время работы кто-нибудь будет рядом на случай, если потребуется помощь. В целях безопасности посторонние люди и животные должны находиться не ближе, чем в 15 м от работающего устройства.
- Перед эксплуатацией убедитесь, что все рукоятки, крепления и предохранительные приспособления устройства исправны и находятся на своих местах.
- На время работы снимите все украшения и наденьте защитную экипировку:
 - специальные очки или щиток для защиты глаз и лица;
 - неширокую и плотную одежду, чтобы избежать попадания ткани в движущиеся части и предотвратить травмы от посторонних предметов, отброшенных устройством;
 - прочные перчатки для защиты рук от повреждений и вибрации, способной вызывать онемение и другие проблемы со здоровьем;
 - высокую закрытую обувь из прочных материалов на нескользящей подошве;

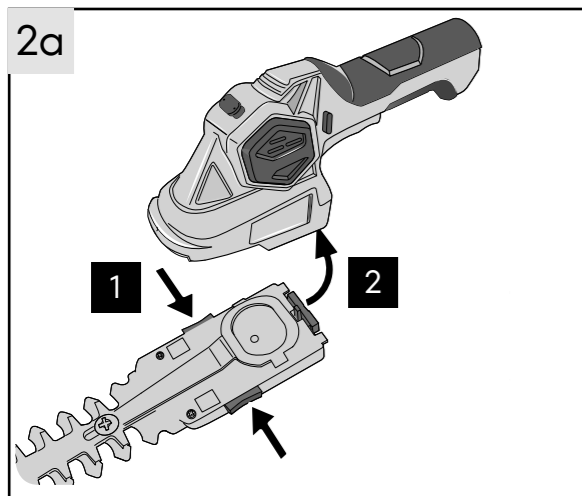
- наушники или беруши для защиты органов слуха.
- Перед включением проконтролируйте, чтобы движущиеся части изделия не соприкасались с посторонними предметами.
- При запуске и во время работы следите, чтобы руки и ноги находились на безопасном расстоянии от режущей части.
- Перед работой осмотрите участок и уберите посторонние предметы, о которые можно споткнуться. Твёрдо стойте на земле и не теряйте равновесия.
- Уверенно держите рабочую рукоятку таким образом, чтобы пальцы образовывали кольцо.
- Всегда держитесь на безопасном расстоянии от других людей.
- С осторожностью меняйте направление движения.
- При работе в ограниченном пространстве будьте особенно осторожны — никогда не направляйте режущее приспособление внутрь или сквозь преграды, это может привести к беспорядочному разбросу фрагментов ограждения с высокой скоростью.
- Не прикасайтесь к нагретым во время работы частям устройства, чтобы избежать ожогов.
- Не эксплуатируйте изделие вблизи горючих материалов и источников огня.
- Прежде чем перемещать устройство, отключите его и извлеките предохранитель.
- Контролируйте чистоту режущего приспособления — регулярно удаляйте фрагменты травы, веток и грязи.
- Отключите изделие и извлеките предохранитель перед техническим обслуживанием и ремонтом устройства.
- Прекратите использование и обратитесь к квалифицированному специалисту, если устройство не работает должным образом.
- Ремонт и замена деталей должны производиться исключительно квалифицированным специалистом с применением оригинальных запасных частей. Непрофессионально выполненная работа и использование других деталей может повлечь травмы, поломки и нанесение вреда окружающей среде.
- Если возникает нехарактерная для нормальной работы вибрация или шум, сразу выключите изделие, — это может свидетельствовать о серьёзных повреждениях устройства.
- Запрещается использовать устройство в условиях повышенной влажности и допускать контакт с водой.
- Не меняйте самостоятельно конструкцию устройства. В ином случае производитель и поставщик не несут ответственности за возможные последствия в виде травм и повреждений изделия.
- Храните устройство в недоступном для детей месте.

Подготовка к использованию

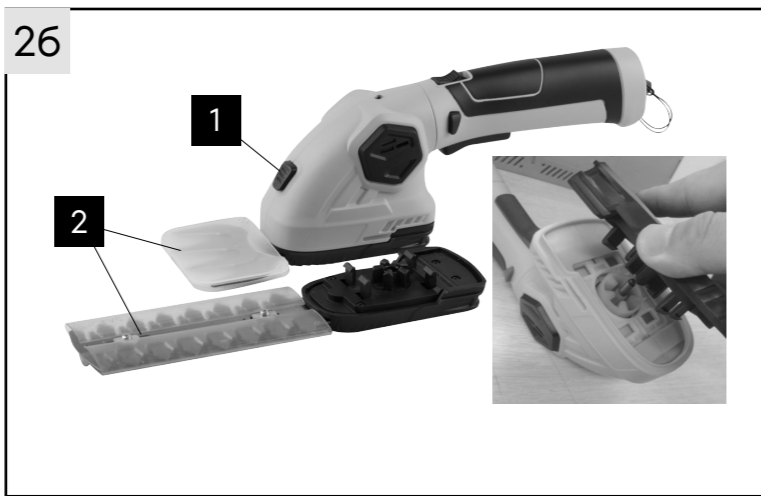
Сборка устройства

CGS-3,6 и CGS-3,6H:

- Нажмите на фиксаторы модуля 1 (рис. 2а и 2б) и установите режущий модуль 2.

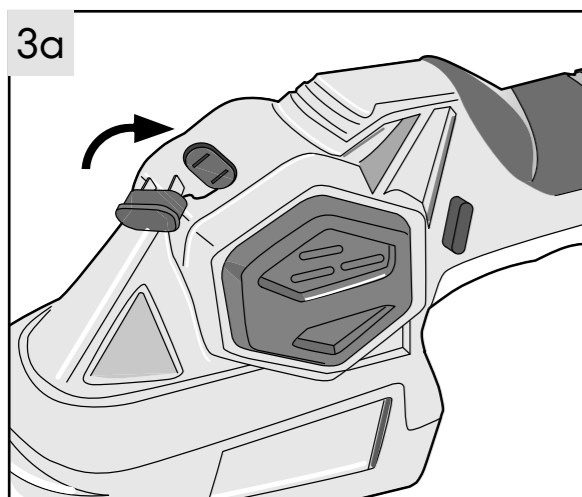


CGS-7,2 и CGS-7,2H:

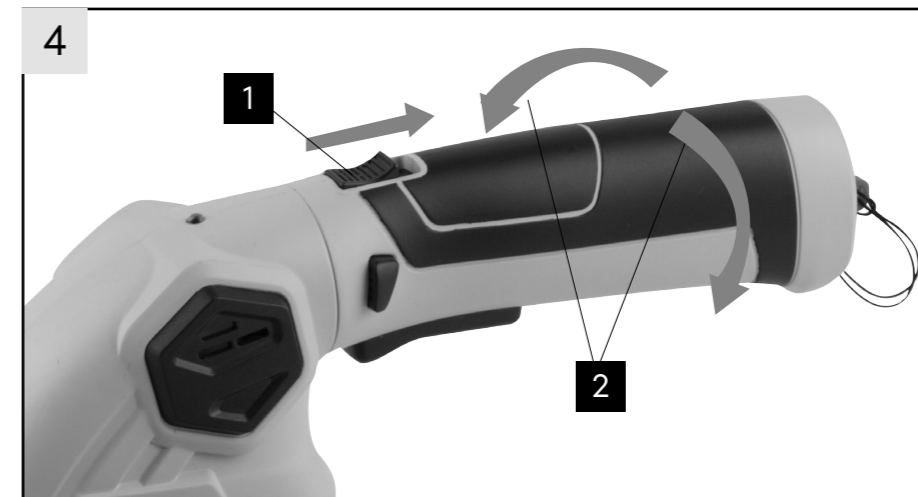


CGS-3,6 и CGS-3,6H:

- Установите предохранитель, как показано на рис. 3а и 3б.



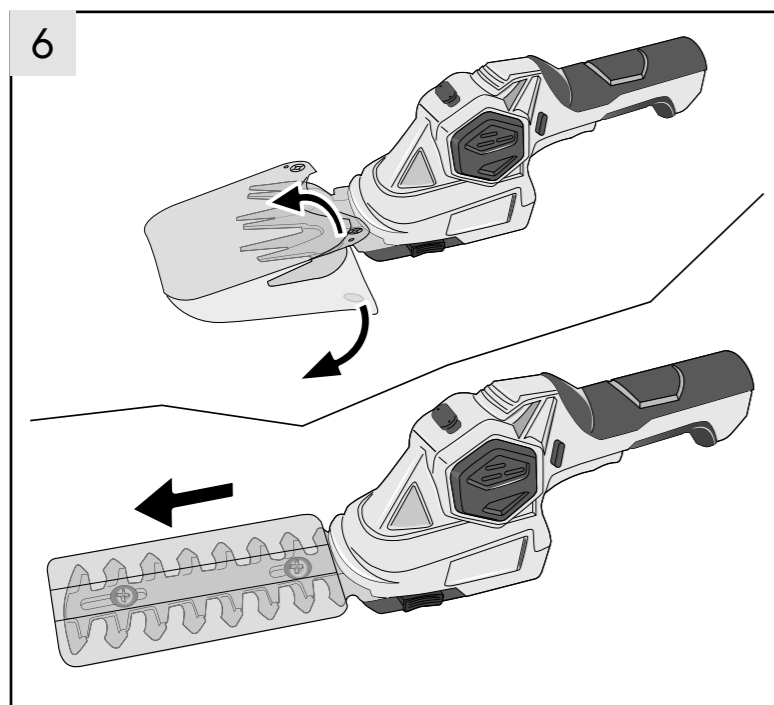
- Модификации **CGS-7,2** и **CGS-7,2H** оснащены механизмом поворота режущей головки. Для регулировки нажмите на кнопку 1 (рис. 4) и поверните рукоятку в нужном направлении 2 до щелчка.



- Модификации **CGS-3,6H** и **CGS-7,2H** оснащены телескопической рукояткой с транспортировочной платформой. При необходимости использования установите её, как показано на рисунке 5.



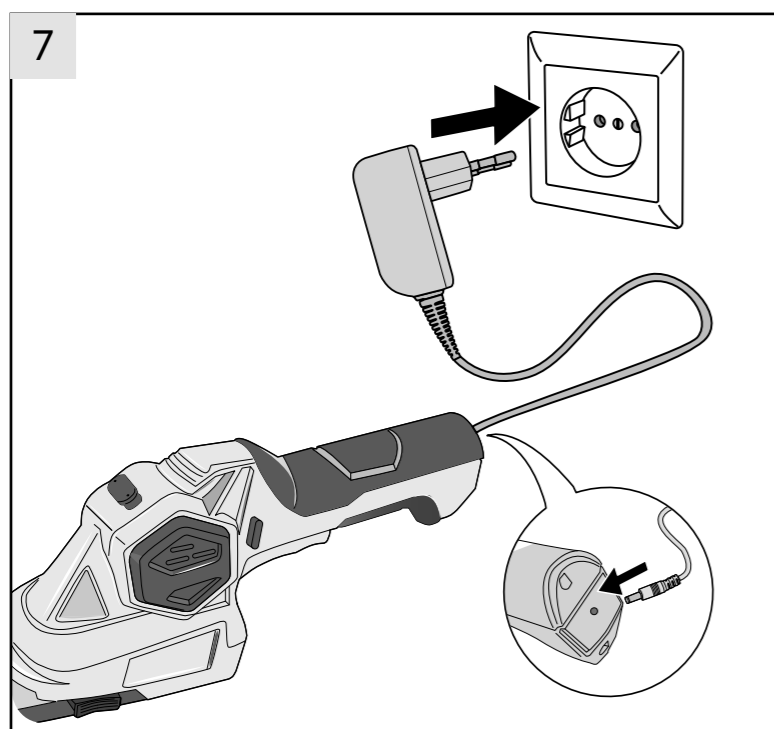
- Снимите защитный кожух с режущего модуля (рис. 6).



Зарядка аккумулятора

Для достижения максимальной производительности и продления срока службы батареи перед первым использованием полностью зарядите аккумулятор.

Зарядку аккумулятора производите при температуре окружающей среды от +10 °С до +30 °С. В процессе зарядки или использования инструмента возможен нагрев аккумуляторной батареи — дайте ей остыть до комнатной температуры перед дальнейшим использованием.



Данное изделие комплектуется Li-Ion аккумуляторной батареей, что позволяет производить зарядку в любой момент времени, не дожидаясь её полного разряда, так как данный тип батарей не имеет эффекта «памяти».

Для зарядки аккумулятора:

- Включите зарядное устройство в розетку электросети, индикатор должен загореться зелёным цветом.

- Подключите зарядное устройство к соответствующему разъёму изделия. Загорится красный индикатор — начался процесс зарядки батареи.
- Когда батарея полностью зарядится, индикатор снова загорится зелёным.
- После завершения зарядки отключите изделие от зарядного устройства, после чего отключите зарядное устройство от сети.

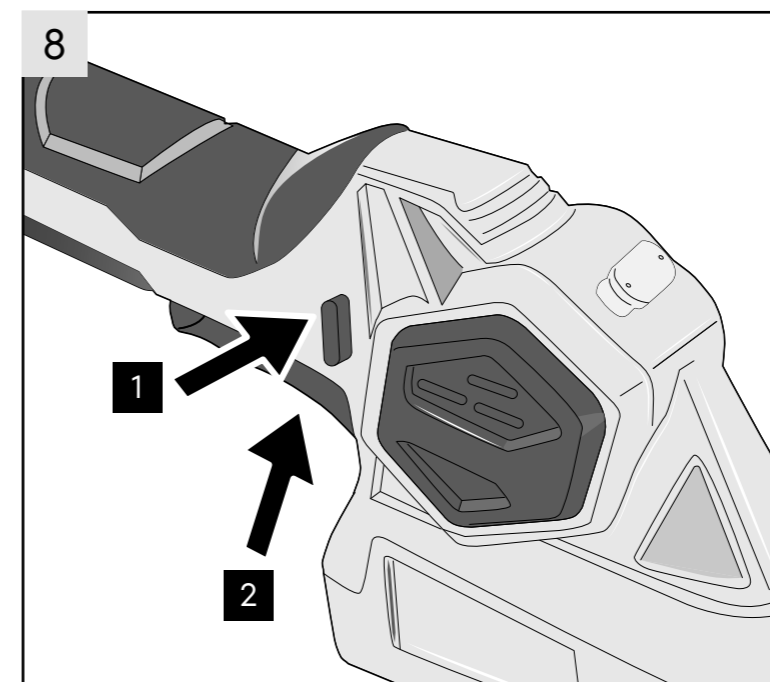
ВНИМАНИЕ! Не допускайте полного разряда аккумуляторной батареи. Для зарядки используйте только оригинальное зарядное устройство. Использование самодельных зарядных устройств или устройств сторонних производителей может привести к возгоранию или к выходу из строя батареи, а также аннулированию гарантии.

Порядок работы

Будьте аккуратны при работе с устройством. При возникновении нештатной ситуации немедленно остановите двигатель и обратитесь в сервисный центр.

Перед использованием рекомендуем пройти обучение по работе с устройством. В этой инструкции собраны общие рекомендации.

- Для запуска нажмите большим пальцем кнопку блокировки 1 (рис. 8), а затем, не отпуская её, нажмите на кнопку запуска 2.
- Для остановки двигателя отпустите кнопку запуска 2 (рис. 8) и кнопку блокировки 1.
- После окончания работ извлеките предохранитель (рис. 3) и наденьте защитный кожух (рис. 6).



Техническое обслуживание

Перед проведением обслуживания обязательно отключите инструмент и извлеките предохранитель.

Регулярно производите очистку корпуса изделия, загрязнённые вентиляционные отверстия могут стать причиной перегрева двигателя и выхода из строя. Не вскрывайте корпус в процессе очистки, при необходимости обратитесь в сервисный центр.

Возможные неисправности и методы их устранения

Неисправность	Возможные причины	Способы устранения
Двигатель не запускается	Аккумуляторная батарея не заряжена	Зарядите аккумуляторную батарею
	Неисправен блок включения	Обратитесь в сервисный центр
Появление дыма и запаха горелой изоляции	Неисправность обмоток	Обратитесь в сервисный центр
Двигатель перегревается	Загрязнены отверстия охлаждения электродвигателя	Очистить корпус электродвигателя
	Электродвигатель перегружен	Сделайте перерыв на 3-5 минут. Продолжайте работу в повторно-кратковременном режиме
	Неисправность обмотки	Обратитесь в сервисный центр
Чрезмерная вибрация	Неправильная установка режущего модуля	Проверьте корректность центрирования при установке режущего модуля
	Повреждение подшипников или вала	Обратитесь в сервисный центр

Перечень критических отказов

- Не использовать инструмент при сильном искрении электродвигателя.
- Не использовать инструмент при появлении сильной вибрации.
- Не использовать при появлении дыма из корпуса инструмента.

Критерии предельного состояния и транспортировка

Критерии предельного состояния

Критериями предельного состояния изделия являются состояния, при которых его дальнейшая эксплуатация недопустима или экономически нецелесообразна. Например, чрезмерный износ, коррозия, деформация, старение или разрушение узлов и деталей, или их совокупность при невозможности их устранения в условиях сервисных центров оригинальными деталями, или экономическая нецелесообразность проведения ремонта.

Транспортировка

Допускается транспортировать продукцию любым видом закрытого транспорта в упаковке производителя или без нее, с сохранением изделия от механических повреждений, атмосферных осадков, воздействия химически активных веществ и обязательным соблюдением мер предосторожности при перевозке хрупких грузов.

Гарантии изготовителя, срок службы и хранения

При проведении разгрузочно-погрузочных работ не допускается использование любого вида техники, работающей по принципу зажима упаковки

Гарантии изготовителя

Гарантийный срок на изделие длится год (12 месяцев) и начинает действовать со дня передачи товара потребителю.

Срок хранения изделия

10 лет с даты производства при соблюдении условий хранения. По окончании этого срока обязательно нужно проверить техническое состояние инструмента и по результатам проверки отдать его в ремонт, установить новый срок хранения или утилизировать. Дата изготовления указана на изделии.

Срок службы изделия

5 лет с даты продажи при соблюдении условий хранения и правил эксплуатации. По истечении срока службы или исчерпания установленного ресурса использовать инструмент не рекомендуется. Утилизируйте его в соответствии с экологическими нормами и правилами.

Возможные ошибочные действия персонала

- Не использовать с поврежденной рукояткой или защитным кожухом.
- Не использовать на открытом пространстве во время дождя, града, сильного ветра.
- Не включать в случае попадания в корпус изделия воды.

Утилизация



Инструменты, помеченные символом, показанным на изображении, нельзя выбрасывать вместе с бытовыми отходами. Перед утилизацией проконсультируйтесь с местными властями.

Этот инструмент и комплектующие узлы изготовлены из безопасных для окружающей среды и здоровья человека материалов. Тем не менее для предотвращения негативного воздействия на окружающую среду по окончании использования инструмента (истечении срока службы) или его непригодности к дальнейшей эксплуатации инструмент подлежит сдаче в приемные пункты по переработке металлолома и пластмасс.

EAC

Дата производства указана на изделии.

Изготовитель: NINGBO NANPU MACHINERY AND ELECTRONIC CO., LTD.

NO.579 JINXI ROAD, HENGXI TOWN, YINZHOU DISTRICT, NINGBO, ZHEJIANG.

Сделано в Китае.

Импортер и организация, принимающая претензии покупателей на территории РФ:

ООО «Маркет.Трейд», 121099,

Россия. г. Москва, Новинский бульвар, 8.